

京都産業大学 共用コンピュータ利用ガイドンス

Kyoto Sangyo University



利用できる設備とサービス

京都産業大学では、すべての学生に以下の設備とサービスを提供しています。

共用パソコン



ネットワークサービス



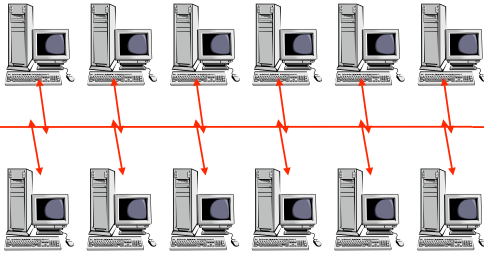
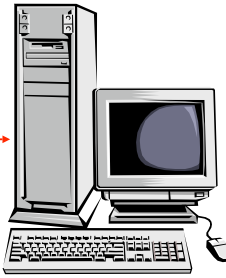
共用パソコンで何ができるか

- 文書作成やデータ処理
- 画像処理
- 社会科学向けの統計処理など
- ネットワークサービスの利用

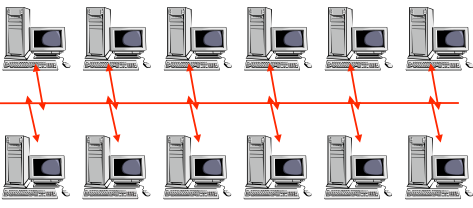
共用パソコンはすべて京都産業大学の
ネットワークにつながっています

共用パソコンと ネットワークの関係

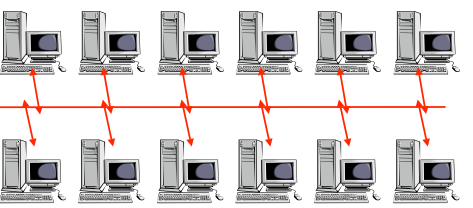
この教室



教室A



教室B



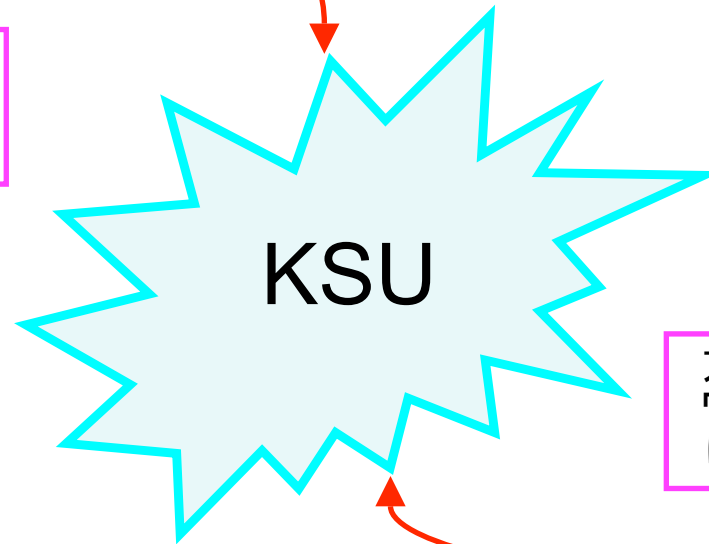
教室X

共用パソコンはすべて京都産業大学のネットワークにつながっています。

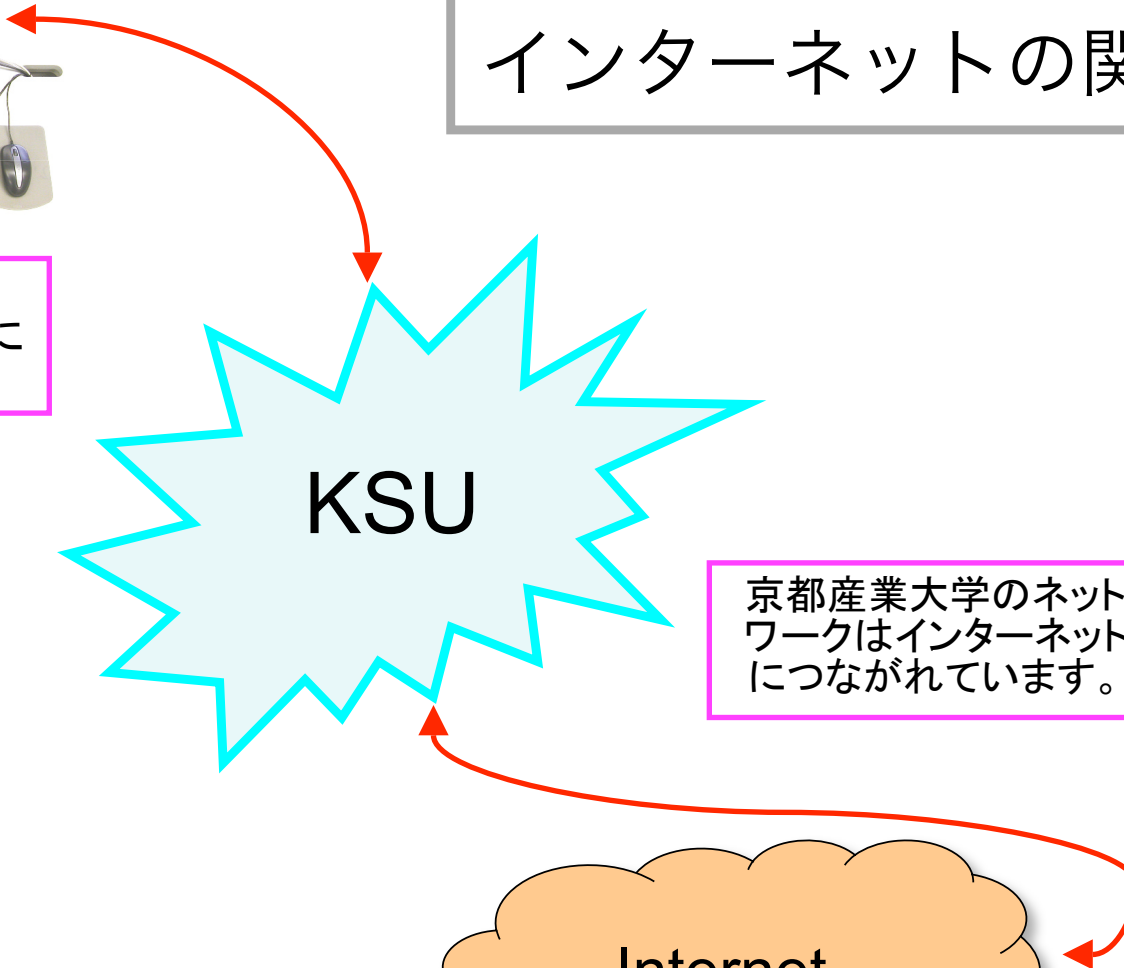
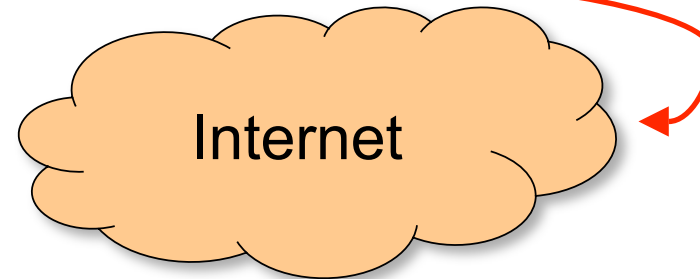
共用パソコンと インターネットの関係



共用パソコンは京都産業大学のネットワークにつながっています。



京都産業大学のネットワークはインターネットにつながっています。



共用パソコンと インターネットの関係



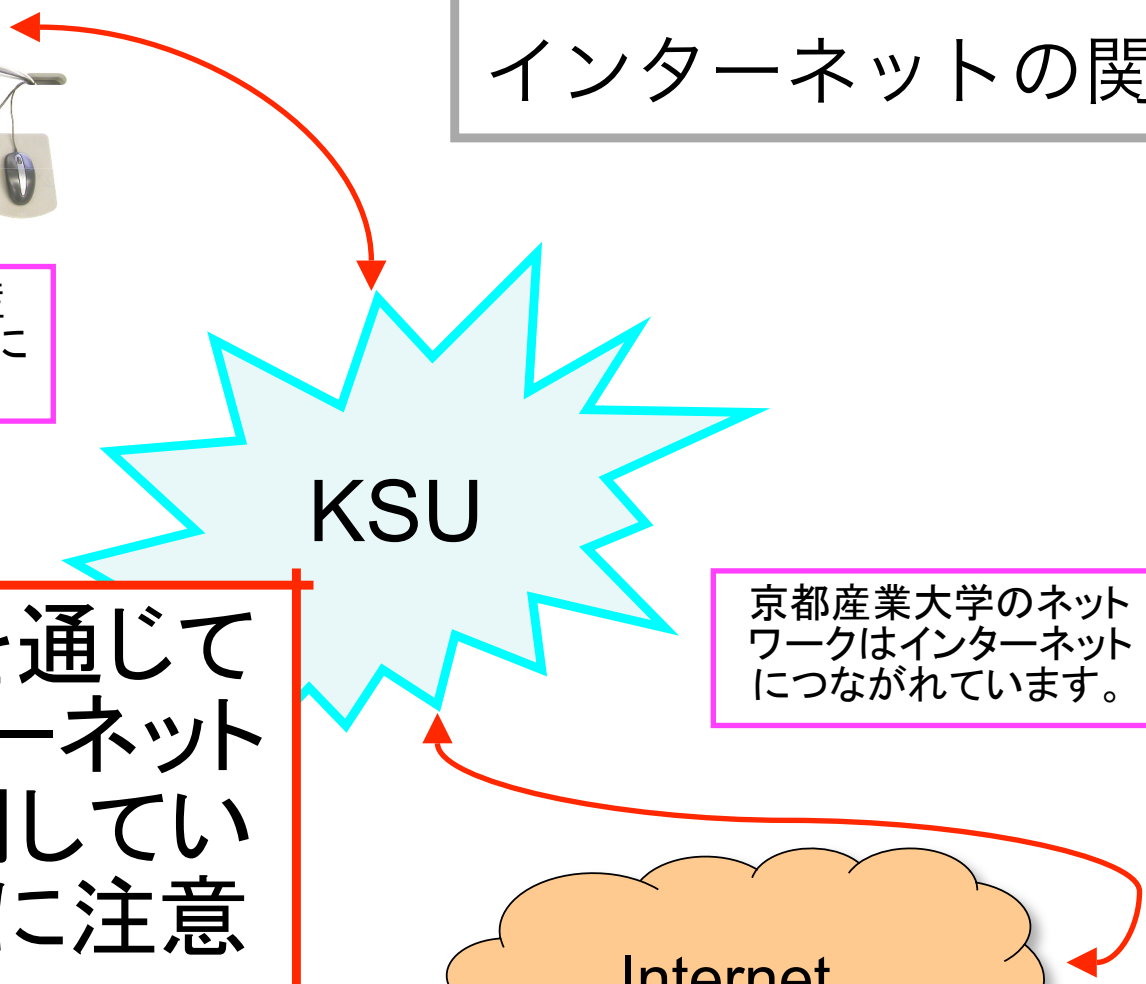
共用パソコンは京都産業大学のネットワークにつながっています。

KSU

京都産業大学のネットワークはインターネットにつながっています。

大学を通じて
インターネット
を利用している
ことに注意

Internet



ネットワークサービス

- インターネットサービス
 - 電子メール、Web など
 - 全学生が各自のメールアドレス、Webページを利用できます
- 教育系サービス
 - Moodle によるクラス掲示板、レポート提出など
- 教務・事務系サービス
 - 休講補講案内、就職案内など
- 今後増えていくことでしょう

ユーザの識別

- ネットワークサービスは個人の識別が重要です
 - 利用者が誰か分からないとメールを届けることもできません
- そのためにユーザIDとパスワードがあります
 - ユーザIDはあなたを識別する公開の情報
 - パスワードは本人確認のための秘密の情報

ユーザID：学生証番号の先頭に g (英小文字) をつけたもの

123456 という番号なら g0123456

パスワード：学生証と同時に配布された紙に書かれています

ユーザIDは何に使うか？

- 機器やサービスを利用する際の認証
 - 利用権限が割り与えられた人かどうかを確認します
 - 例： 共用パソコンを起動したとき
電子メールを読み書きしようとしたとき
- ネットワークサービスでの個人特定
 - メールアドレスの前半部分
 - 例：ユーザID が g0123456 さんのメールアドレスは
g0123456@cc.kyoto-su.ac.jp
(@cc.kyoto-su.ac.jp は全学共用メールサービス)

利用上の責任

- パスワードは責任をもって管理してください
 - 他の人に分からないように
- あなたのパスワードを誰かが知ってしまうと？
 - 誰かがあなたになりすまして利用するかもしれません
 - あなたの名前で誰かに（悪質な）メールを出したり
 - あなたの名前で誰かに迷惑を掛けるかもしれません
- 自己の損害より他者への迷惑を重視してください

これらは「不正アクセス禁止法」で禁止された犯罪行為ですが、自衛も重要です。
管理の怠慢＝犯罪行為への加担につながることを
忘れずに。

権利と義務

つまり、

あなたには共用設備とインターネットを利用する権利があります。
そのためにユーザ名とパスワードが割り当てられました。

同時に、

あなたには正しく利用する義務、パスワード
を管理する義務が発生しました。

理解と協力をお願いします。

コンピュータガイド



- 1.3 「cc環境を利用するにあたって」を読んでください
- 禁止事項が書かれています
- ローカルルールもあります
- 「知らなかった」は認められません

雑多なこと

- パスワードの変更
- メールアドレスの設定
- 共用パソコンが使える場所
- プリンター運用ルール
- 相談窓口
- ウィルス対策
- ネットワークコンセント
- WindowsとLinux

パスワードの変更

- 何度でも変更ができます
 - ただし「悪いパスワード」にしないように

悪いパスワード例

- ユーザIDと全く同じ、もしくはユーザIDに数字をちょっと付け足したくらい。
- 自分や知り合い、有名人の名字、名前、誕生日、電話番号。
- 数字だけ。
- 単語（英語・国語・地名・人名辞典等あらゆる辞書に載っている単語全てです）

良いパスワード例

- 自分だけ知っているオリジナルの文字列。
- 大文字、小文字、数字、記号を全て含んでいる。
- 長さが8文字（現行のシステムではこれが最大の長さなのです）
- 思いつかなければ再発行したランダムな文字をそのまま憶えて使う
- たまに（数ヶ月に一度くらい）変更する。

メールアドレスの設定

- 好みのメールアドレスを一度だけ設定可能です
- あなたを連想しやすいものが覚えやすくてよいでしょう
- hiroaki.shimada@cc.kyoto-su.ac.jp など

就職活動など対外的に使うことがあるので、ひどい名前を選ばないこと（再度変更は利きません）

共用パソコンが使える場所

コンピュータガイド
(p.8~) 2.1. 情報処理設
備について 参照

- 各情報処理教室
 - 10号館2F, 3F の各教室、106情報処理教室（1号館2F）
- 自習用のオープンパソコンルーム
 - 3号館1F、5号館2F、12号館3F、図書館

プリンター運用ルール

- 授業では教室に紙が用意される
- 自由利用時間では、自分で用意
- 紙はコピー用紙、レーザープリンタ用紙として売られているもの
 - 学内の売店や文具・事務機店などで購入可能
 - インクジェット用は故障原因になるので注意
 - レポート用紙なども使えない

紙の入れ方などに特殊なルールがあるので、
コンピュータガイドをよく見て利用

相談窓口

- まず補助員へ
 - 黄色い腕章や名札が目印
- 相談ごとは、
 - 10号館3階の運用補助員 MiCS 相談窓口（内線電話 2578）

ウィルス対策

- コンピュータウィルスに注意
 - 共用パソコン、共用メールサービスなどにはウィルスチェック機構が入っている
- 自宅のパソコンに注意
 - ウィルスチェックのためのソフトウェアは含まれていますか？
 - 最新の状態に更新し続けていますか？
- 大学でウィルス感染の話を受けないので、どうやら大丈夫らしい、と考えないように

インターネットコンセント

- 慣れた人向けの情報
 - ノートパソコンをつなげるLANのコネクタ
 - 無線LANのサービスもあり

WindowsとLinux

- 共用パソコンでは、OSとしてWindows環境とLinux環境の両方が使えます。
 - Windows は Microsoft 社の製品で、ビジネス・一般家庭のパソコン市場では最も多く利用されています。
 - Linux については雑誌なども多いので、興味のある人は調べてみると面白いかもしれません。
- どちらを使うか、システムを起動する際に選択します。

基礎実習クラスでは Windows 環境を利用します

まとめ

- あなたには、**共用設備** と **インターネットを使う権利** があります。
- そのために **ユーザID** と **パスワード** が登録されています。
- 同時に **パスワードを管理** し、設備やサービスを **正しく利用する義務** が生じます。
- パスワード管理に注意してください。
- 相談窓口を積極的に利用しましょう。
- ガイドなどをよく読み、ルールによる強制ではない、マナーによる共同運営を心がけましょう。